

ΕΡΕΥΝΑ ΣΤΟΙΧΕΙΩΔΟΥΣ ΠΑΙΔΕΙΑΣ ΥΓΕΙΑΣ ΑΝΑΦΟΡΙΚΑ ΜΕ ΤΟ ΑΛΚΟΟΛ ΚΑΙ ΤΗΝ ΚΑΚΗ ΧΡΗΣΗ ΤΟΥ, ΣΤΟΝ ΕΛΛΗΝΙΚΟ ΠΛΗΘΥΣΜΟ: ΕΝΔΕΙΚΤΙΚΑ ΑΠΟΤΕΛΕΣΜΑΤΑ ΓΙΑ ΠΕΡΑΙΤΕΡΩ ΕΝΗΜΕΡΩΤΙΚΕΣ ΕΚΣΤΡΑΤΕΙΕΣ

Κώστας Ζαφειρόπουλος
Επίκουρος Καθηγητής
Τμήμα Διεθνών και Ευρωπαϊκών Σπουδών
Πανεπιστήμιο Μακεδονίας
kz@uom.gr

Βράνα Βασιλική
Επίκουρος Καθηγήτρια
Τμήμα Διοίκησης Επιχειρήσεων
Τεχνολογικό Εκπαιδευτικό Ίδρυμα Σερρών
vrana@teiser.gr

Σκοπός και υλοποίηση της έρευνας (1)

- Η έρευνα αυτή έχει σαν σκοπό τη διερεύνηση των γνώσεων για το αλκοόλ.
- Πρωτότυπο ερωτηματολόγιο από τους «Νηφάλιους».
- Πιλοτική έρευνα σε 30 άτομα – Διορθώσεις
- Τηλεφωνικές συνεντεύξεις - Μονάδα Ερευνών Κοινής Γνώμης και Αγοράς του Πανεπιστημίου Μακεδονίας

Σκοπός και υλοποίηση της έρευνας (2)

- Πανελλαδικό δείγμα μεγέθους 1000 ατόμων με τη μέθοδο της πολυσταδιακής δειγματοληψίας.
- Το δείγμα σταθμίστηκε ως προς το φύλο και την ηλικία.
- 33 ερωτήσεις. Δομημένο σε δύο ενότητες:
 - Γνώσεις για το αλκοόλ
 - Κατανάλωση
 - Αλκοόλ
 - Αλκοολισμός
 - Δημογραφικά χαρακτηριστικά

Σκοπός και υλοποίηση της έρευνας (3)

- Συσχετίσεις
 - Κατανάλωση αλκοόλ
 - Φύλο
 - Ηλικία
 - Τόπο κατοικίας
 - Οικονομική κατάσταση της οικογένειας

Κατανάλωση αλκοόλ (1)

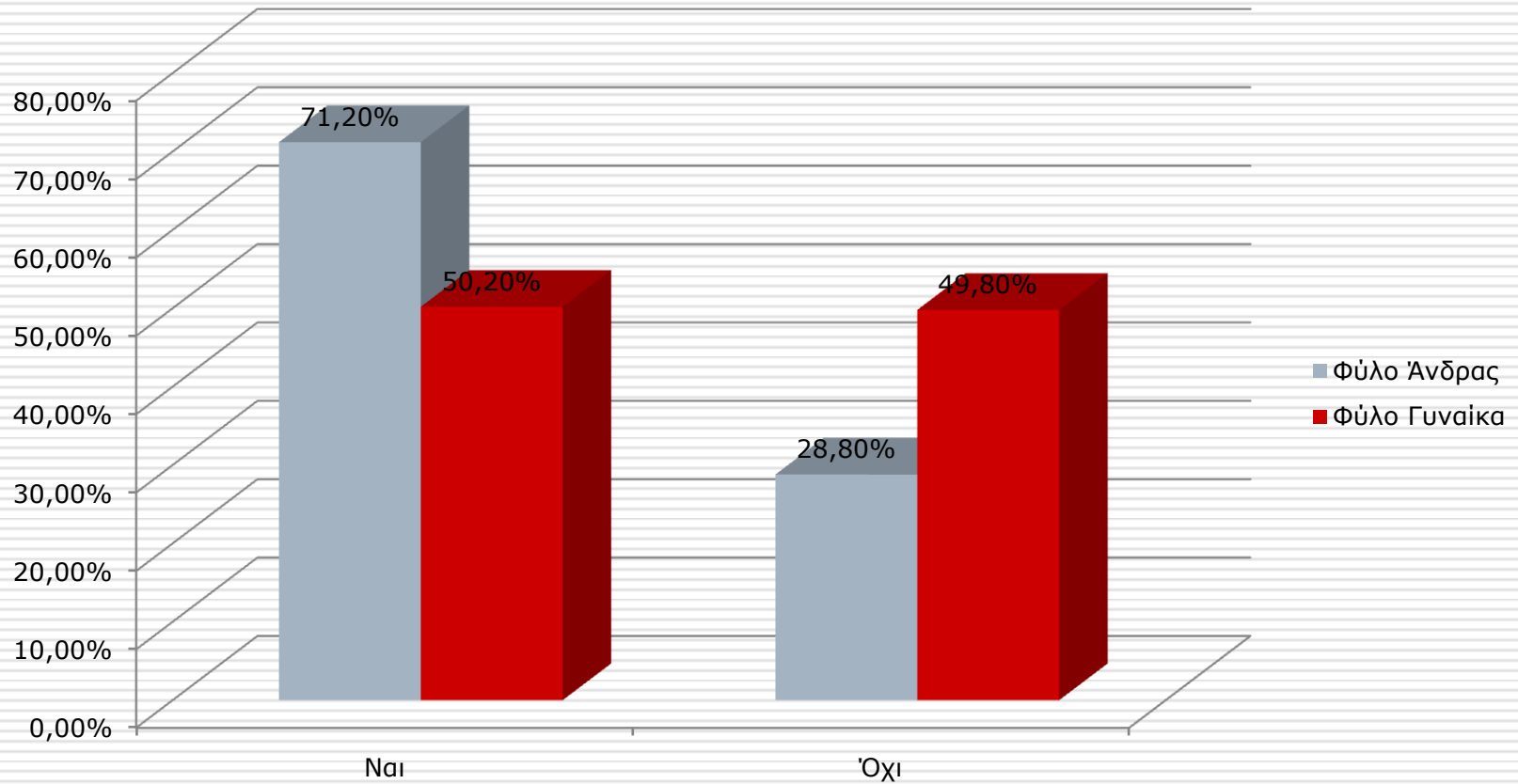
Εσείς προσωπικά καταναλώνεται αλκοόλ

Ναι	60,4%
Όχι	39,6%

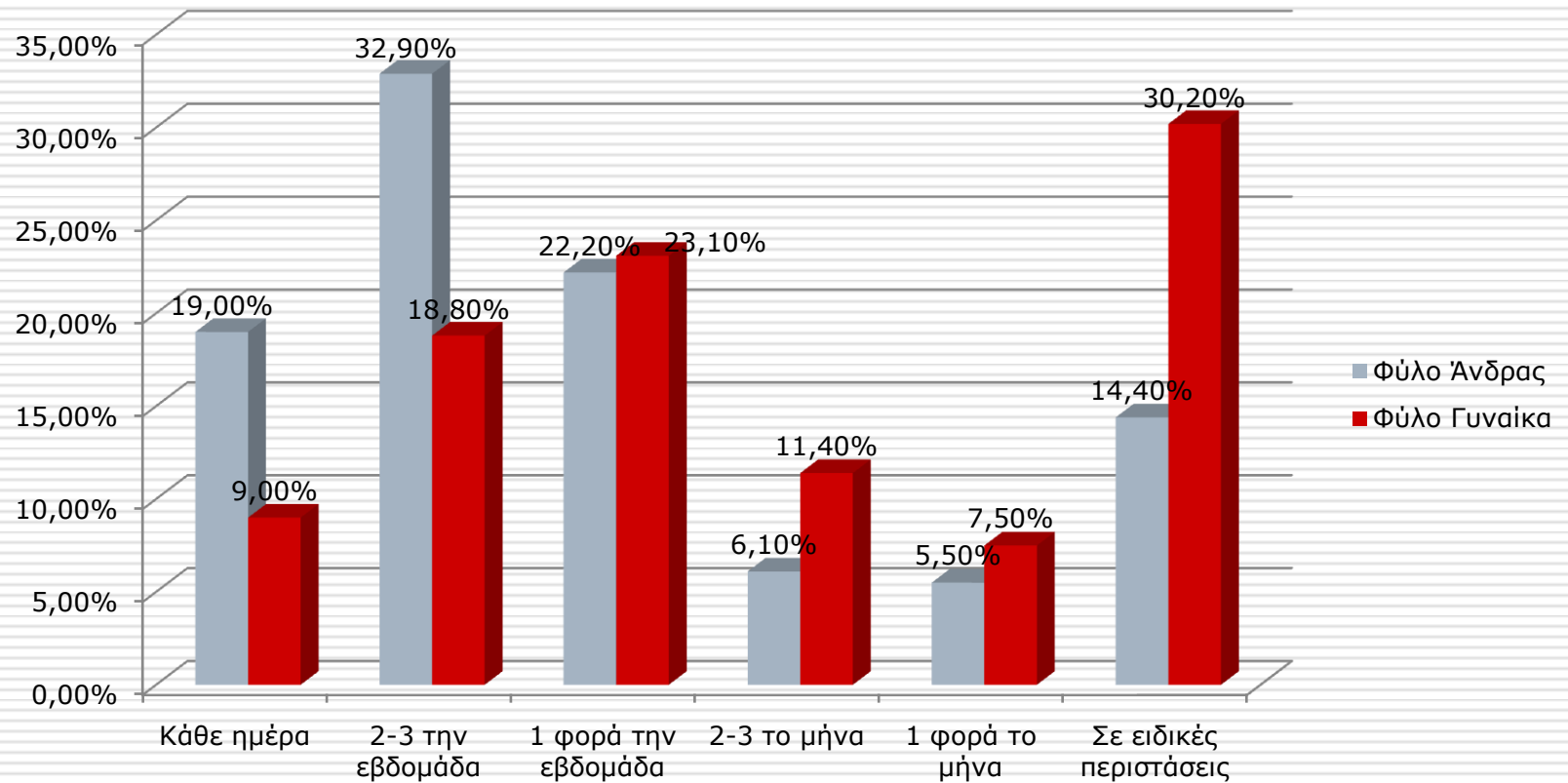
Πόσο συχνά (από αυτούς που απάντησαν ναι στην προηγούμενη);

Κάθε ημέρα	14,7%
2-3 την εβδομάδα	27,0%
1 φορά την εβδομάδα	22,7%
2-3 το μήνα	8,3%
1 φορά το μήνα	6,2%
Σε ειδικές περιστάσεις	21,1%

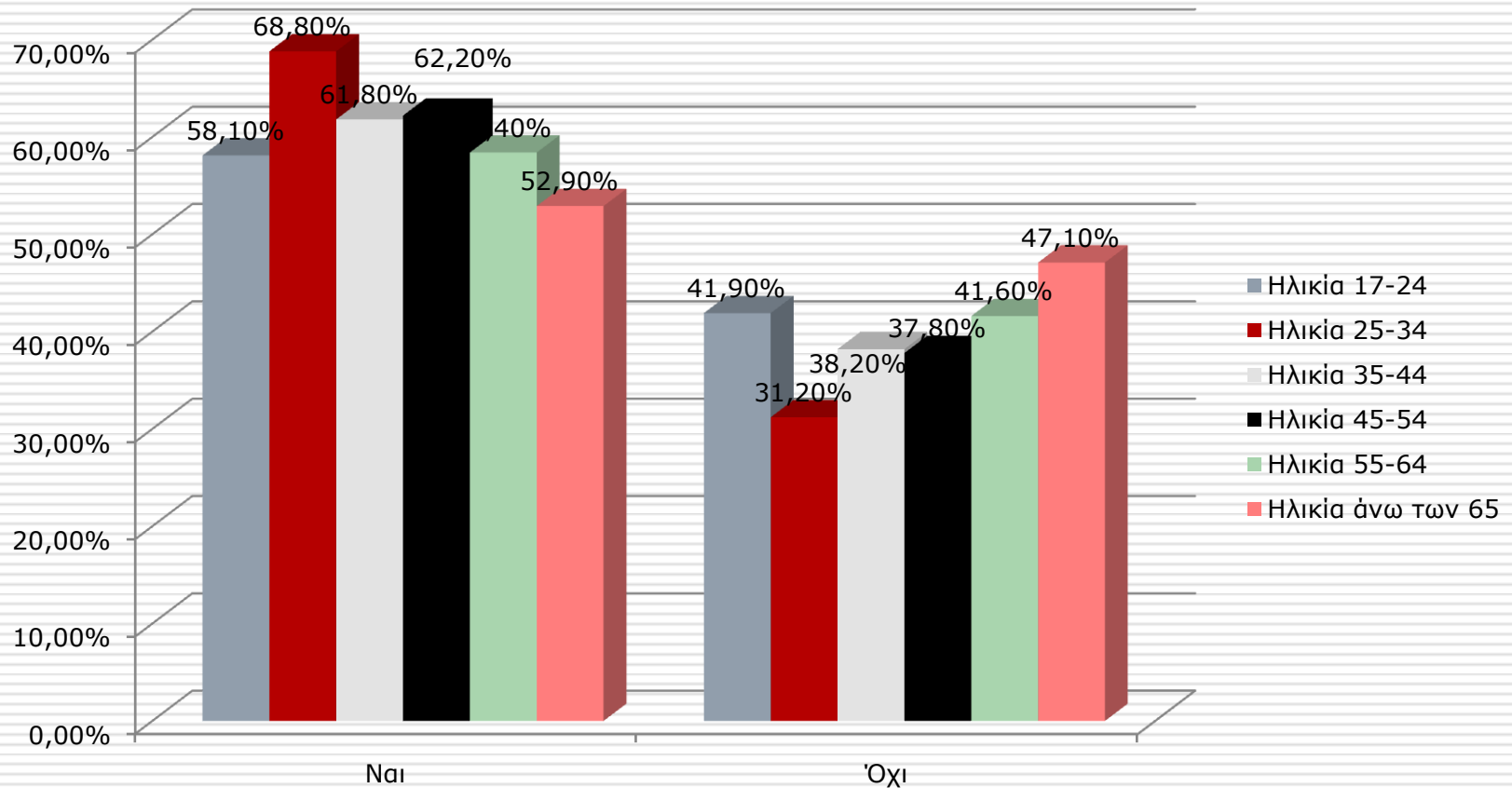
Κατανάλωση αλκοόλ(2)



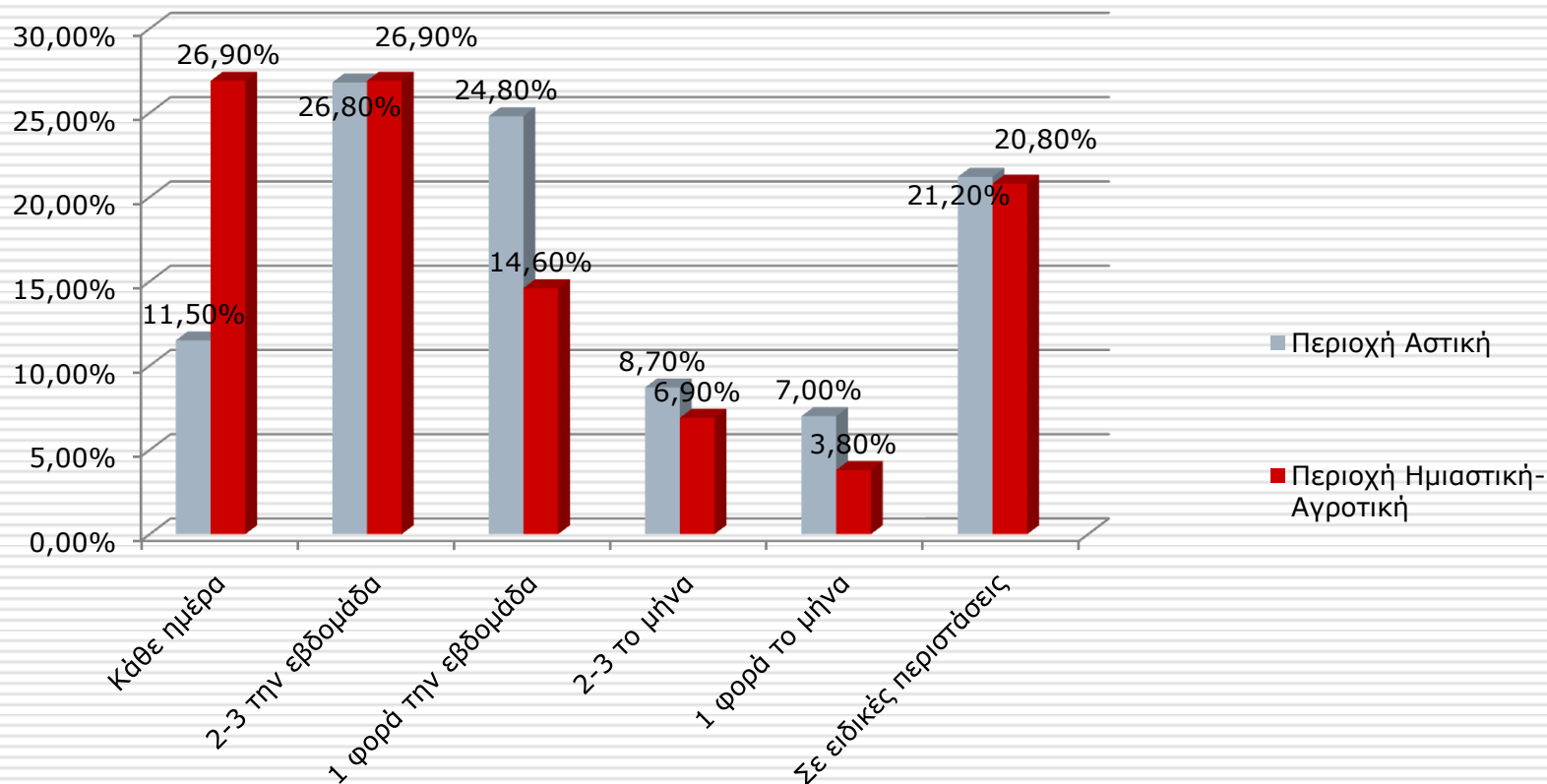
Κατανάλωση αλκοόλ(3)



Κατανάλωση αλκοόλ(2)



Κατανάλωση αλκοόλ(4)

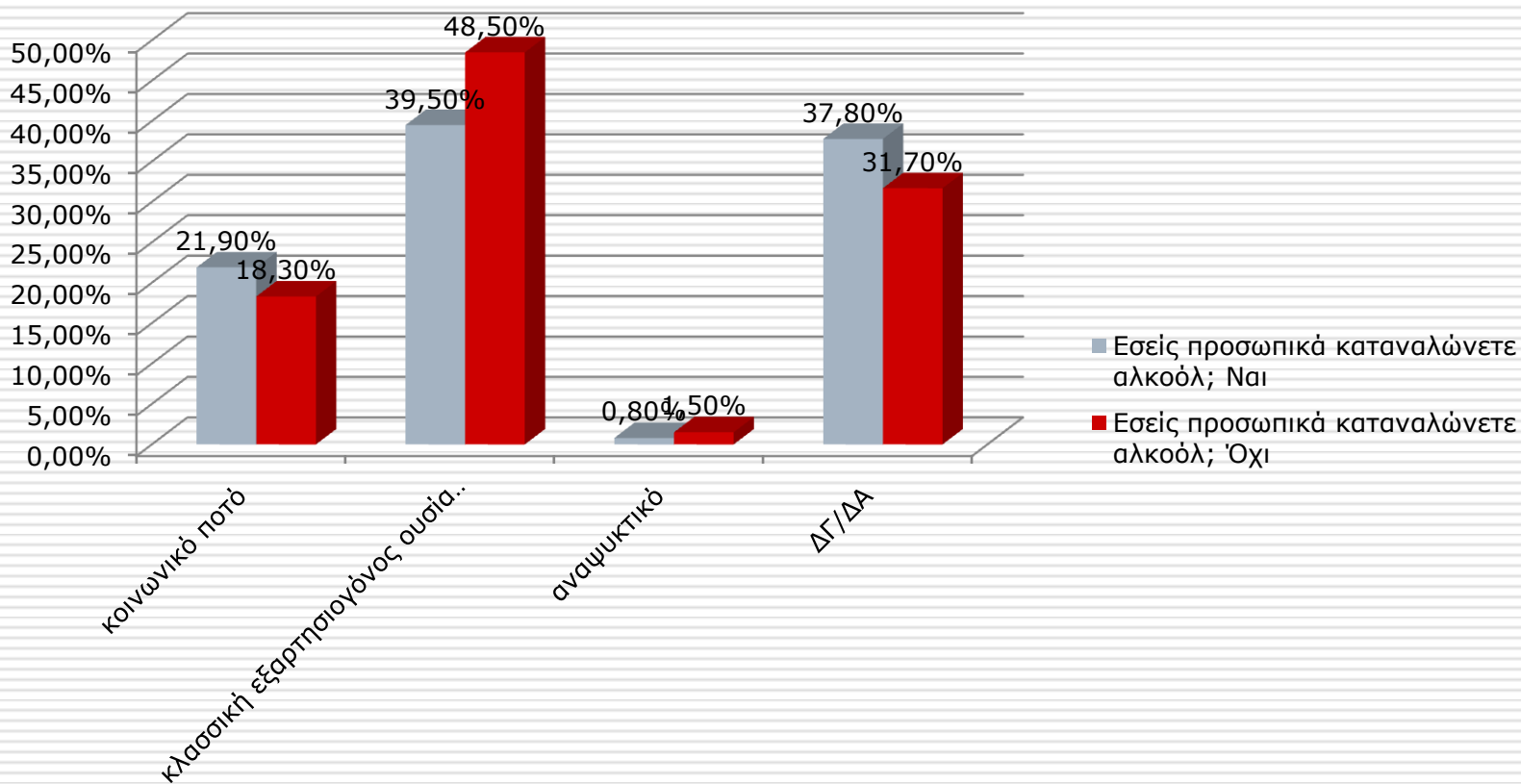


Το αλκοόλ είναι..... (1)

Το αλκοόλ δηλαδή η αιθυλική αλκοόλη ορίζεται από την Παγκόσμια Οργάνωση Υγείας (Π.Ο.Υ.) ως:

κοινωνικό ποτό	20,4%
κλασσική εξαρτησιογόνος ουσία (ναρκωτικό)	43,0%
αναψυκτικό	1,2%
ΔΓ/ΔΑ	35,4%

Το αλκοόλ είναι.....(2)

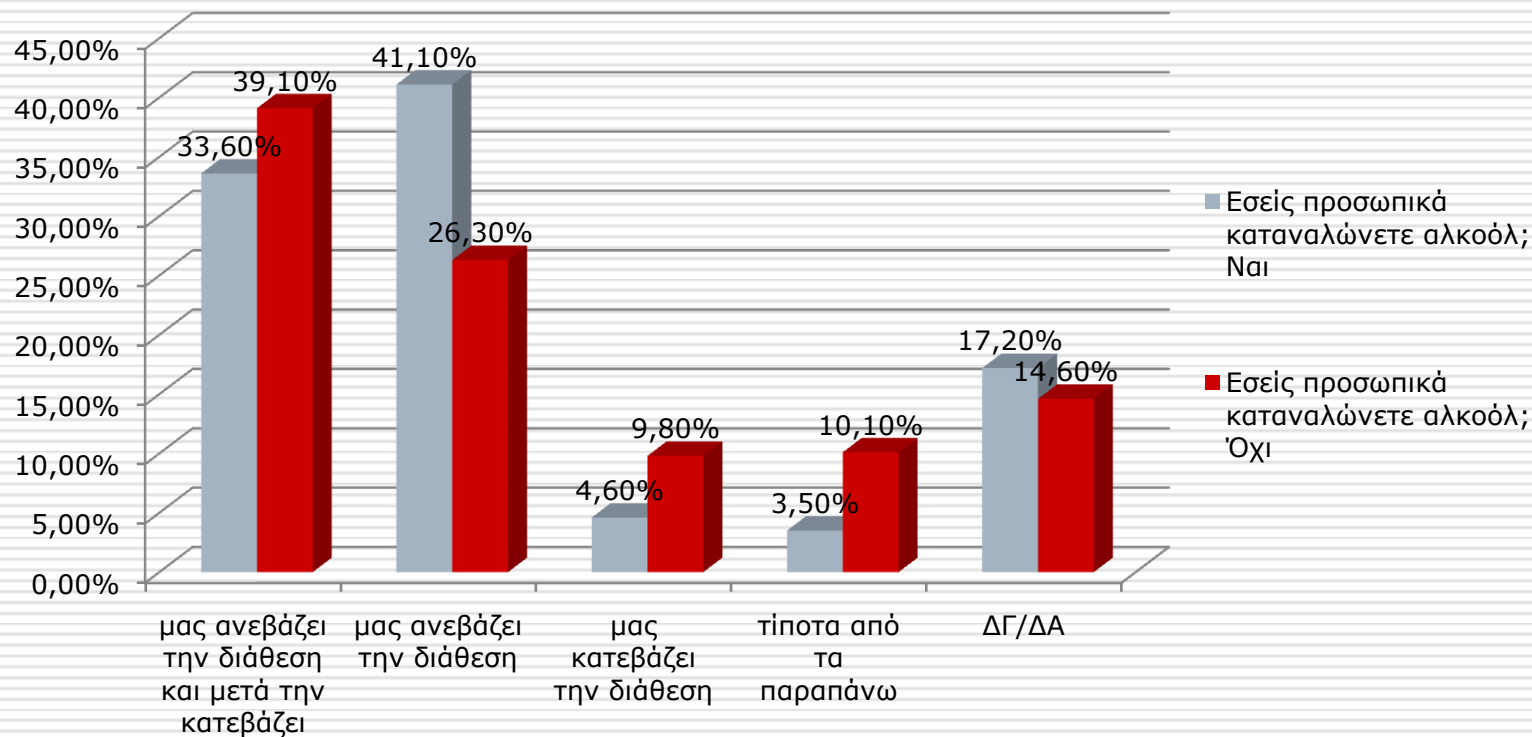


Επίδραση αλκοόλ στη διάθεση (1)

Ποια επίδραση πιστεύετε πως έχει το αλκοόλ στη διάθεσή μας;

μας ανεβάζει την διάθεση και μετά την κατεβάζει	35,8%
μας ανεβάζει την διάθεση	35,2%
μας κατεβάζει την διάθεση	6,7%
τίποτα από τα παραπάνω	16,3%
ΔΓ/ΔΑ	6,1%

Επίδραση αλκοόλ στη διάθεση (2)

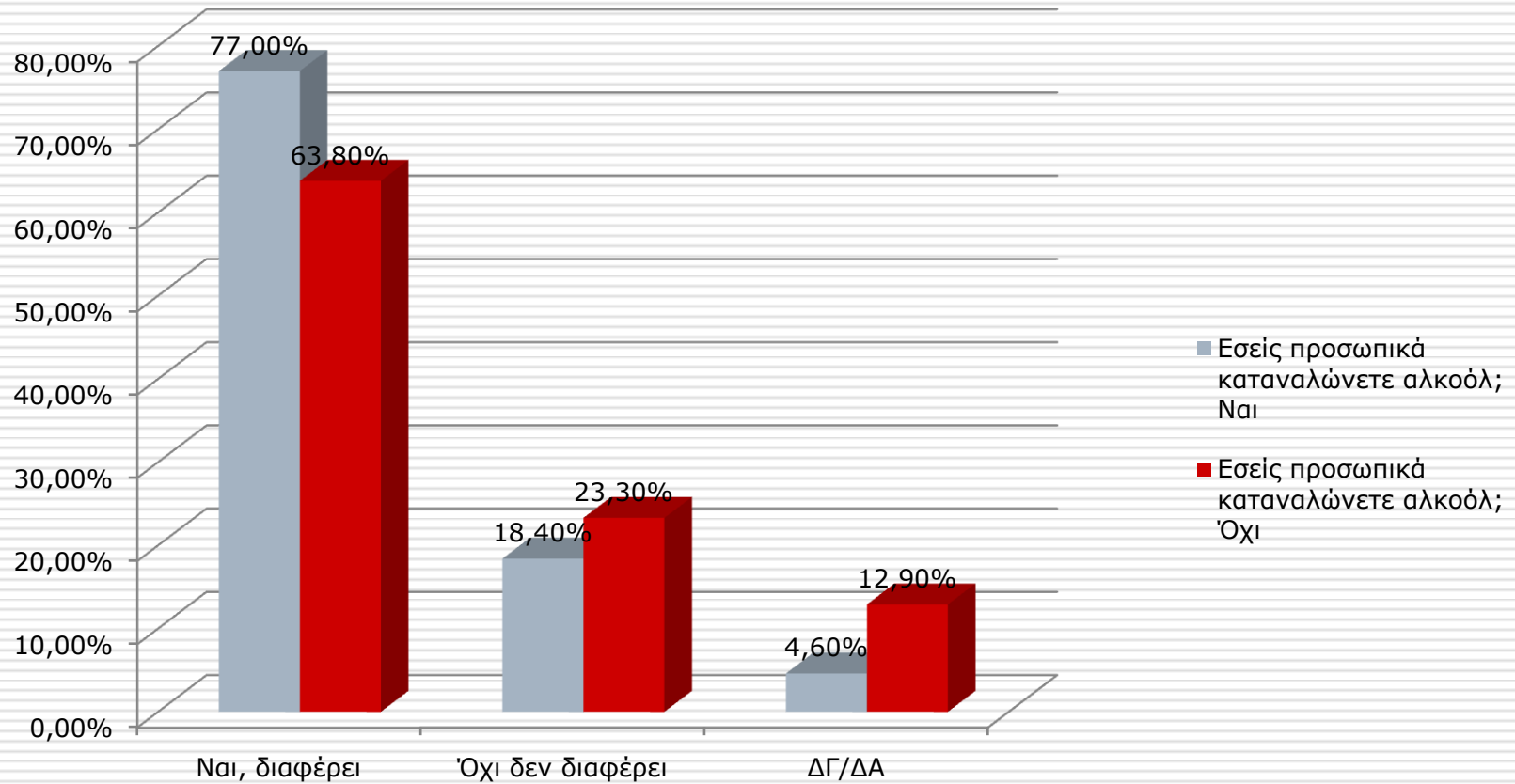


Διαφορά βλαπτικής δράσης (1)

Διαφέρει η βλαπτική δράση του αλκοόλ μεταξύ μπύρας-ουίσκι-κρασιού;

Ναι, διαφέρει	71,9%
Όχι δεν διαφέρει	20,3%
ΔΓ/ΔΑ	7,8%

Διαφορά βλαπτικής δράσης (2)



Ισοδυναμίες (1)

Το αλκοόλ που περιέχεται σε τρία ποτήρια κρασί ισοδυναμεί με:

το αλκοόλ που περιέχεται σε ένα ποτήρι ποτό (π.χ. ουίσκι/βότκα/τσίπουρο εμπορίου, κ.α.)	36,5%
το αλκοόλ που περιέχεται σε δύο ποτήρια ποτό	16,6%
το αλκοόλ που περιέχεται σε τρία ποτήρια ποτό	5,5%
το αλκοόλ που περιέχεται σε τέσσερα ποτήρια ποτό	2,5%
ΔΓ/ΔΑ	38,8%

Ισοδυναμίες (2)

Το αλκοόλ που περιέχεται σε τρία ποτήρια κρασί ισοδυναμεί με:

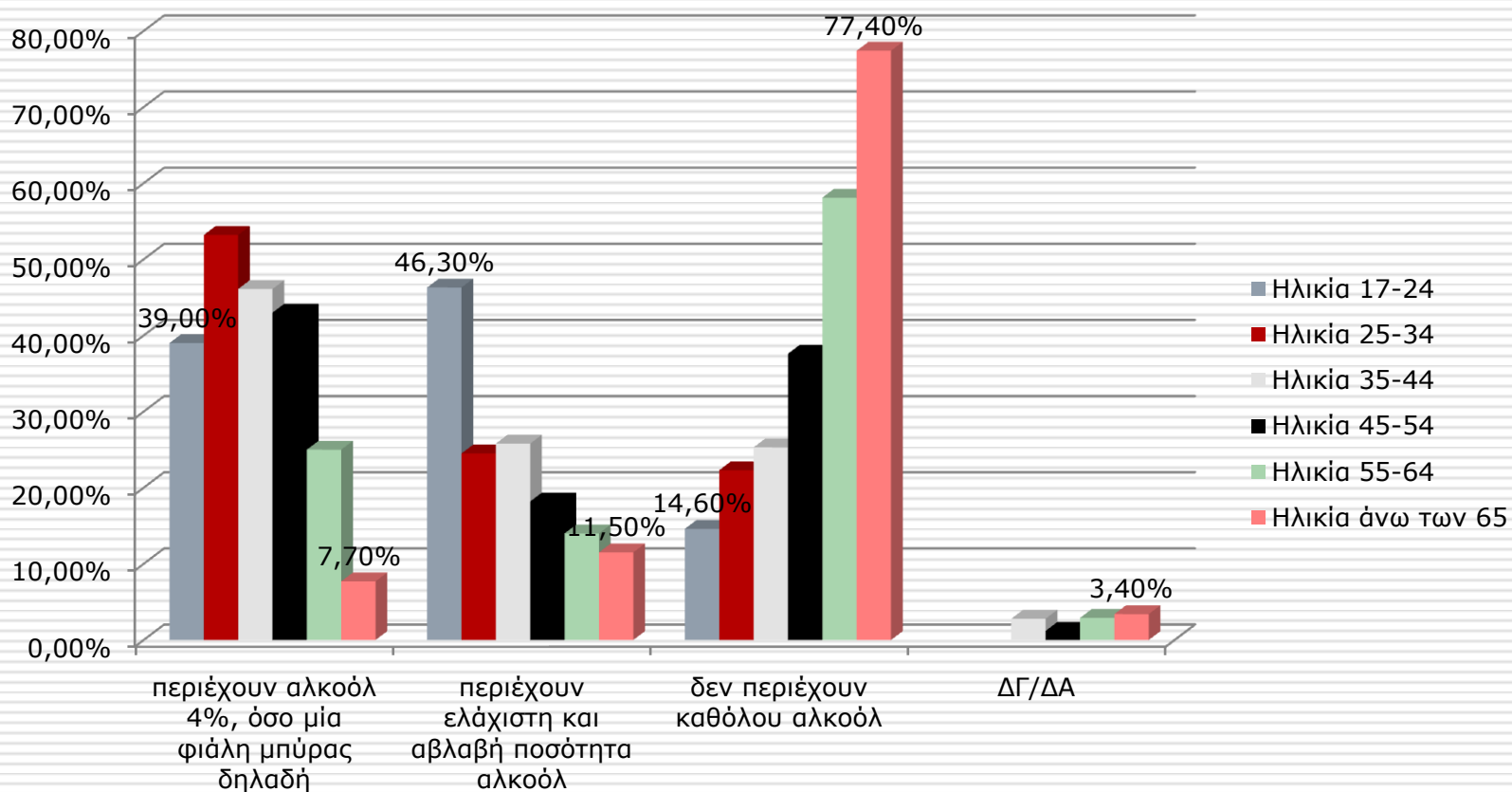
το αλκοόλ που περιέχεται σε ένα μεγάλο μπουκάλι μπύρας (500ml)	21,4%
το αλκοόλ που περιέχεται σε δύο μεγάλα μπουκάλια μπύρας (1000ml)	21,6%
το αλκοόλ που περιέχεται σε τρία μεγάλα μπουκάλια μπύρας (1500ml)	12,2%
ΔΓ/ΔΑ	44,8%

Αεριούχα αλκοολούχα ποτά (1)

Τα αεριούχα αλκοολούχα ποτά (τύπου breezer/smirnoff/gordon's space κ.ά.) τα οποία πωλούνται ακόμη και στα περίπτερα

περιέχουν αλκοόλ 4%, όσο μία φιάλη μπύρας δηλαδή	35,1%
περιέχουν ελάχιστη και αβλαβή ποσότητα αλκοόλ	22,2%
δεν περιέχουν καθόλου αλκοόλ	1,8%
ΔΓ/ΔΑ	40,9%

Αεριούχα αλκοολούχα ποτά (2)

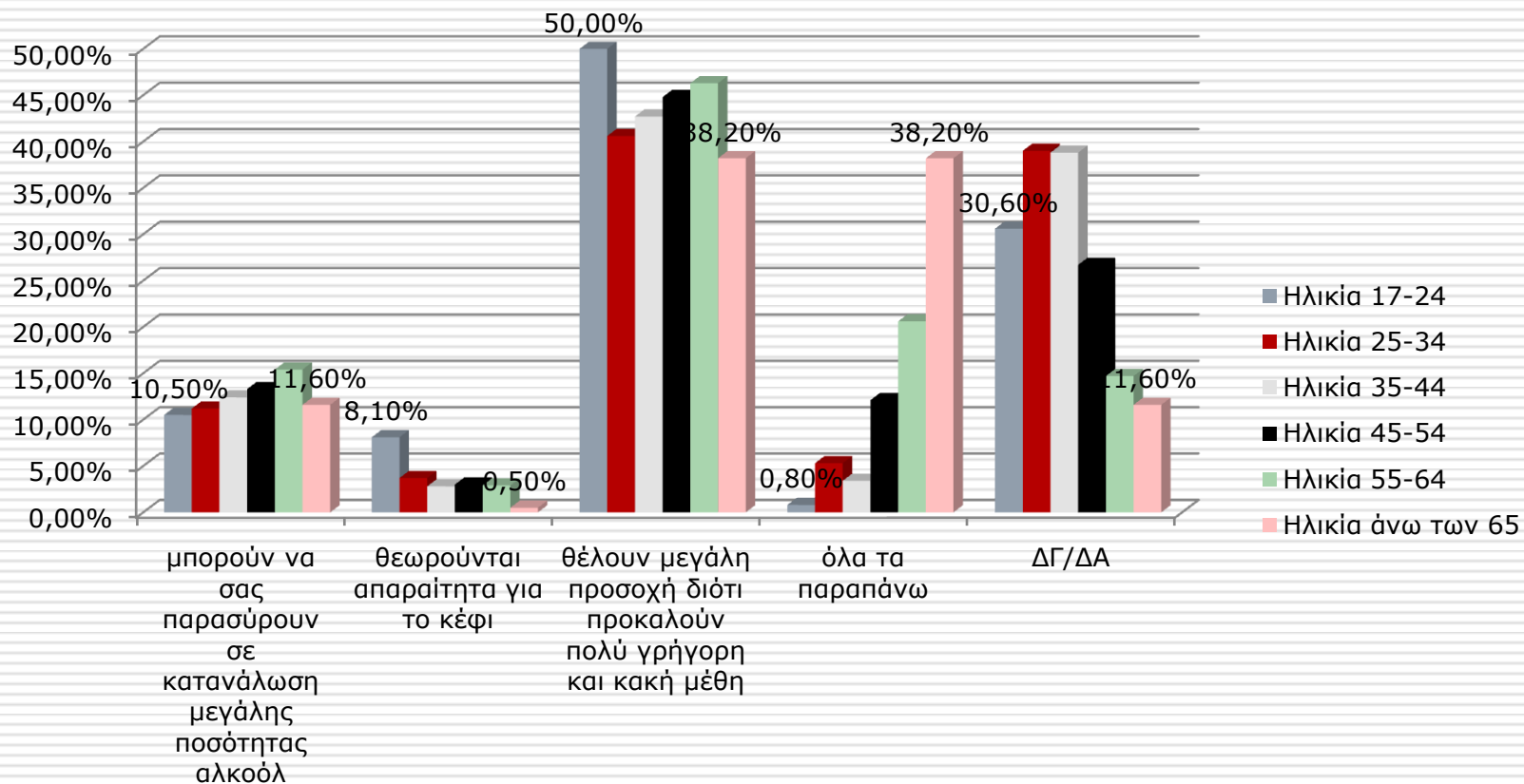


Σφηνάκια(1)

Τα σφηνάκια που σερβίρονται σε πολύ μικρά ποτηράκια, πίνονται "άσπρο πάτο" και τα κερνάει και το κατάστημα:

μπορούν να σας παρασύρουν σε κατανάλωση μεγάλης ποσότητας αλκοόλ	12,4%
θεωρούνται απαραίτητα για το κέφι	3,2%
θέλουν μεγάλη προσοχή διότι προκαλούν πολύ γρήγορη και κακή μέθη	43,0%
όλα τα παραπάνω	27,0%
ΔΓ/ΔΑ	14,5%

Σφηνάκια (2)



Κατανάλωση από γυναίκες

Τι ποσότητα αλκοόλ μπορεί συνήθως να καταναλώνει μια γυναίκα την ημέρα άφοβα:

δύο έως τρία ποτήρια	11,5%
όσο θέλει	1,4%
ένα έως δύο	76,5%
ΔΓ/ΔΑ	10,6%

Κατανάλωση από άντρες

Τι ποσότητα αλκοόλ μπορεί συνήθως να καταναλώνει ένας ενήλικας άνδρας την ημέρα άφοβα

δύο έως τρία ποτήρια	81,3%
τρία έως τέσσερα	2,8%
όσα θέλει	3,3%
ΔΓ/ΔΑ	12,6%

Κατανάλωση από παιδιά και εφήβους

Αλκοόλ μπορούν να καταναλώνουν σε μικρές ποσότητες τα παιδιά και οι έφηβοι

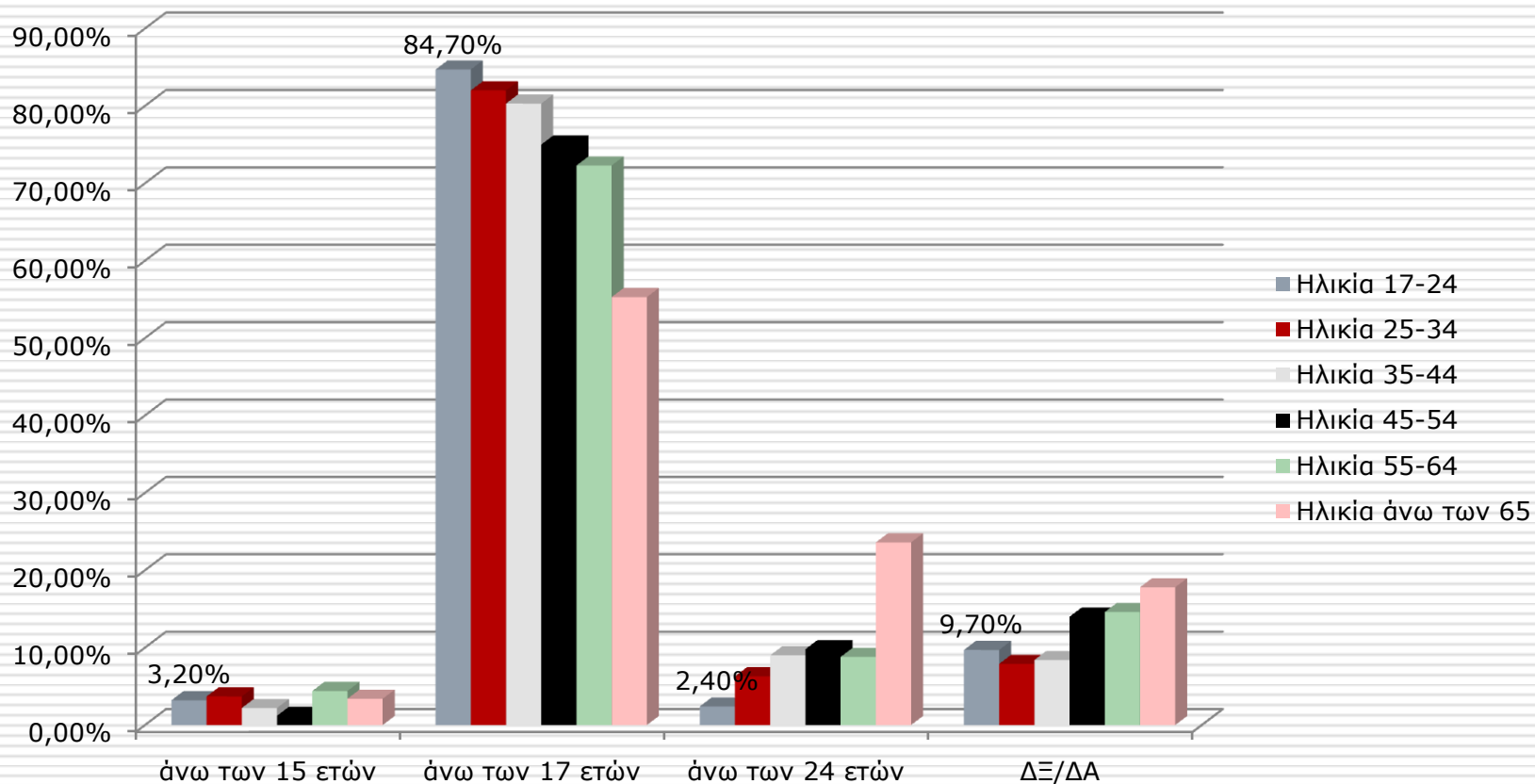
σπανίως	21,0%
μία φορά την εβδομάδα	3,7%
ποτέ	69,8%
στις διακοπές	3,3%
ΔΞ/ΔΑ	2,1%

Ηλικία από την οποία επιτρέπεται η χρήση

Πάνω από ποια ηλικία επιτρέπεται η αγορά και η χρήση αλκοολούχων ποτών στην Ελλάδα εφόσον ο νόμος εφαρμόζεται:

άνω των 15 ετών	3,0%
άνω των 17 ετών	74,0%
άνω των 24 ετών	12,1%
ΔΞ/ΔΑ	10,8%

Ηλικία από την οποία επιτρέπεται η χρήση



Επιτρεπτό όριο αλκοόλ κατά την οδήγηση

Το επιτρεπτό όριο αλκοόλ κατά την οδήγηση είναι:

το ίδιο για όλους τους οδηγούς	66,4%
διαφορετικό ανά κατηγορία οδηγών (νέοι, οδηγοί δικύκλων ή λεωφορείων κ.ά.)	21,4%
ΔΓ/ΔΑ	12,2%

Το αλκοόλ επηρεάζει την οδήγηση

Το αλκοόλ επηρεάζει αρνητικά στην οδήγηση περισσότερο:

τους άπειρους οδηγούς	5,0%
τους ηλικιωμένους οδηγούς	3,0%
τους μη συνηθισμένους στο ποτό οδηγούς	5,5%
όλους τους οδηγούς ανεξάρτητα	83,7%
ΔΓ/ΔΑ	2,8%

Είστε στο επιτρεπτό όριο αλκοόλ....

Είστε μέσα στο επιτρεπτό όριο αλκοόλ κατά την οδήγηση αν:

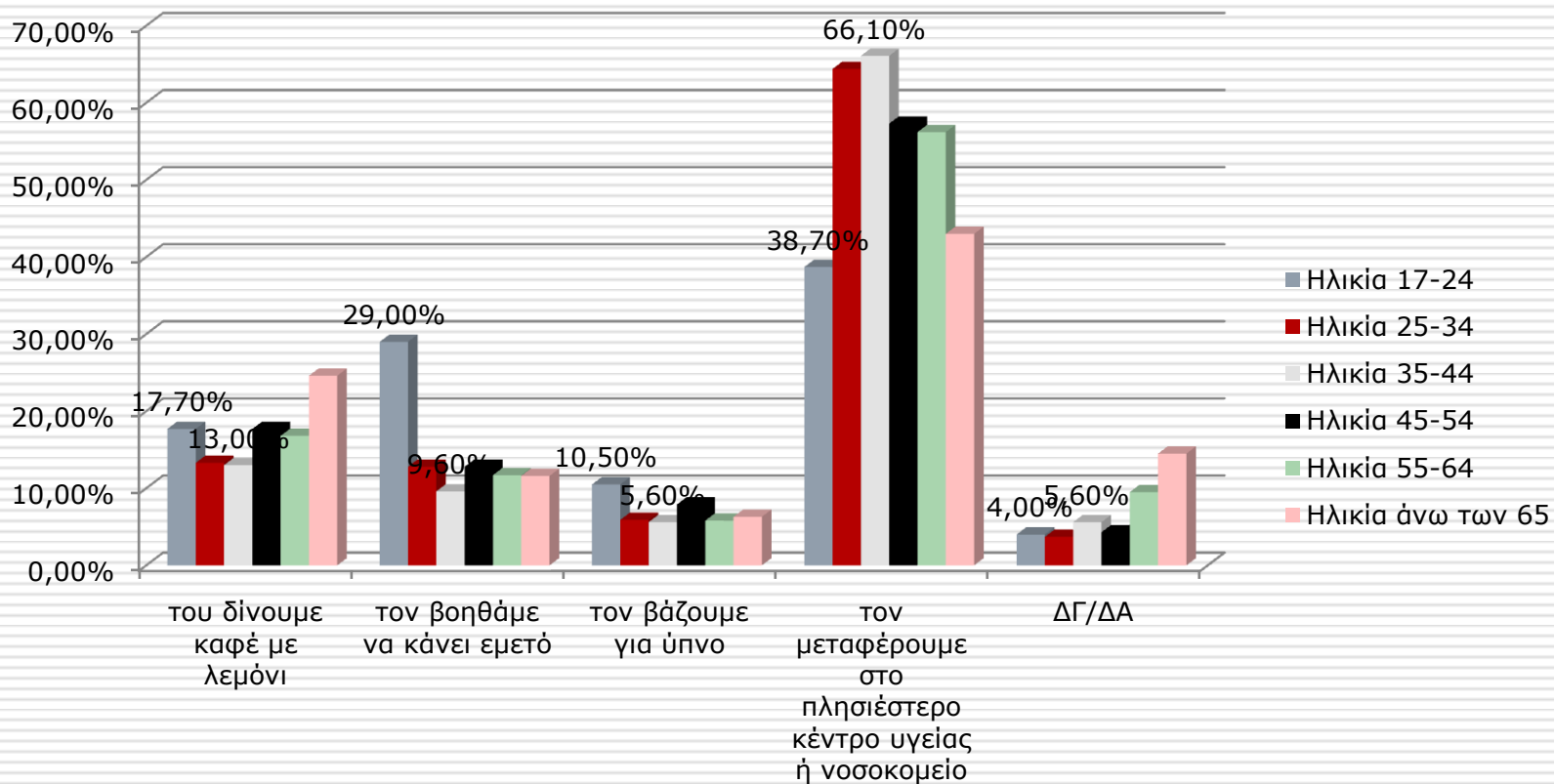
πιείτε ένα ποτό	67,1%
πιείτε πέντε ποτήρια κρασί	1,1%
πιείτε μέχρι δύο ποτά	8,4%
πιείτε τρία μπουκάλια 500μλ μπύρα	2,9%
ΔΞ/ΔΑ	20,4%

Βοήθεια στον πολύ μεθυσμένο (1)

Ποιος από τους παρακάτω τρόπους πιστεύετε πως είναι ο πλέον κατάλληλος ώστε να βοηθήσετε κάποιον που είναι πολύ μεθυσμένος:

του δίνουμε καφέ με λεμόνι	17,3%
τον βοηθάμε να κάνει εμετό	13,9%
τον βάζουμε για ύπνο	6,9%
τον μεταφέρουμε στο πλησιέστερο κέντρο υγείας ή νοσοκομείο	54,6%
ΔΓ/ΔΑ	7,2%

Βοήθεια στον πολύ μεθυσμένο (2)

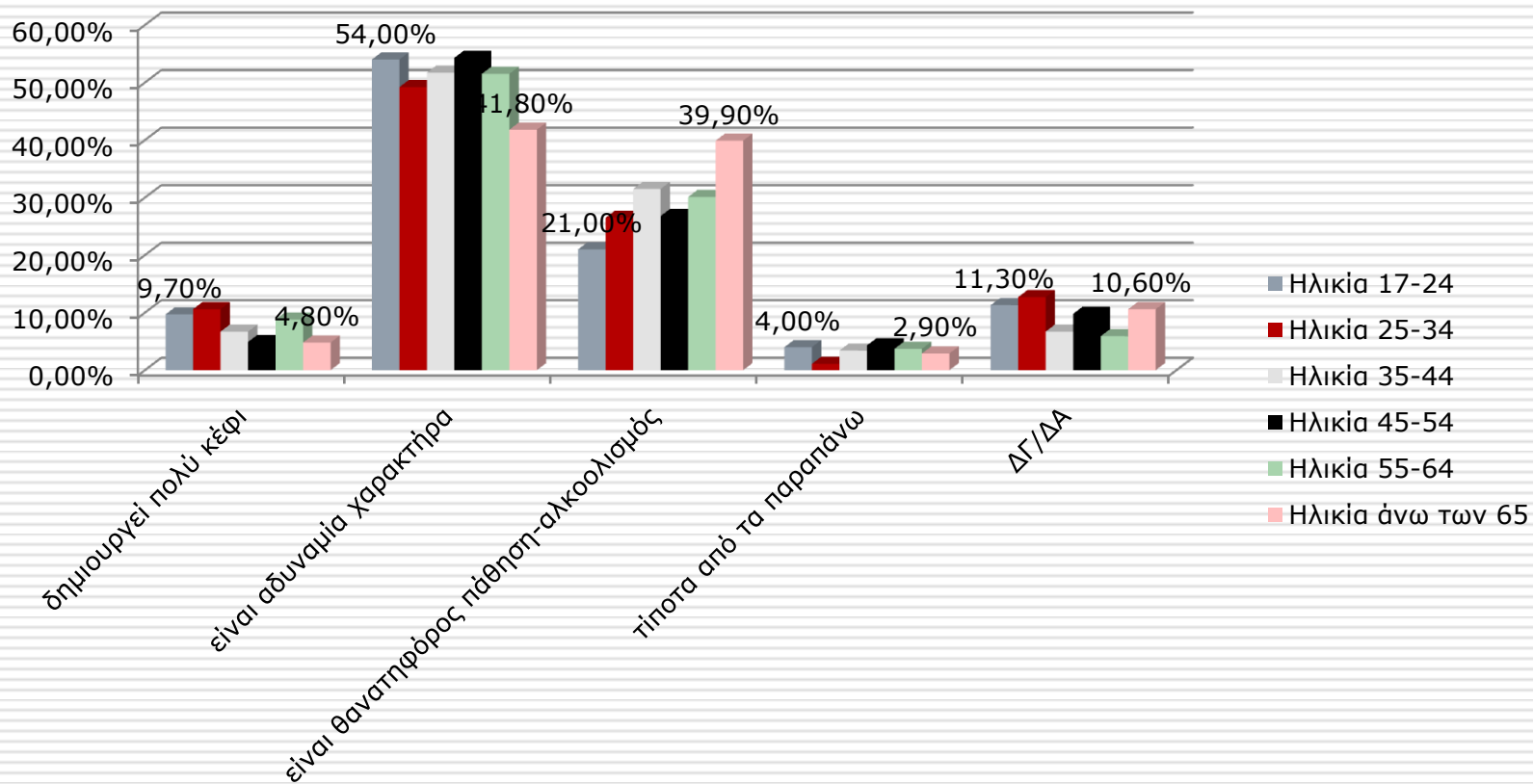


Έλλειψη ελέγχου στην κατανάλωση αλκοόλ (1)

Θα λέγατε πως η έλλειψη ελέγχου στην κατανάλωση αλκοόλ

δημιουργεί πολύ κέφι	7,4%
είναι αδυναμία χαρακτήρα	49,9%
είναι θανατηφόρος πάθηση-αλκοολισμός	30,0%
τίποτα από τα παραπάνω	9,6%
ΔΓ/ΔΑ	3,1%

Έλλειψη ελέγχου στην κατανάλωση αλκοόλ(2)

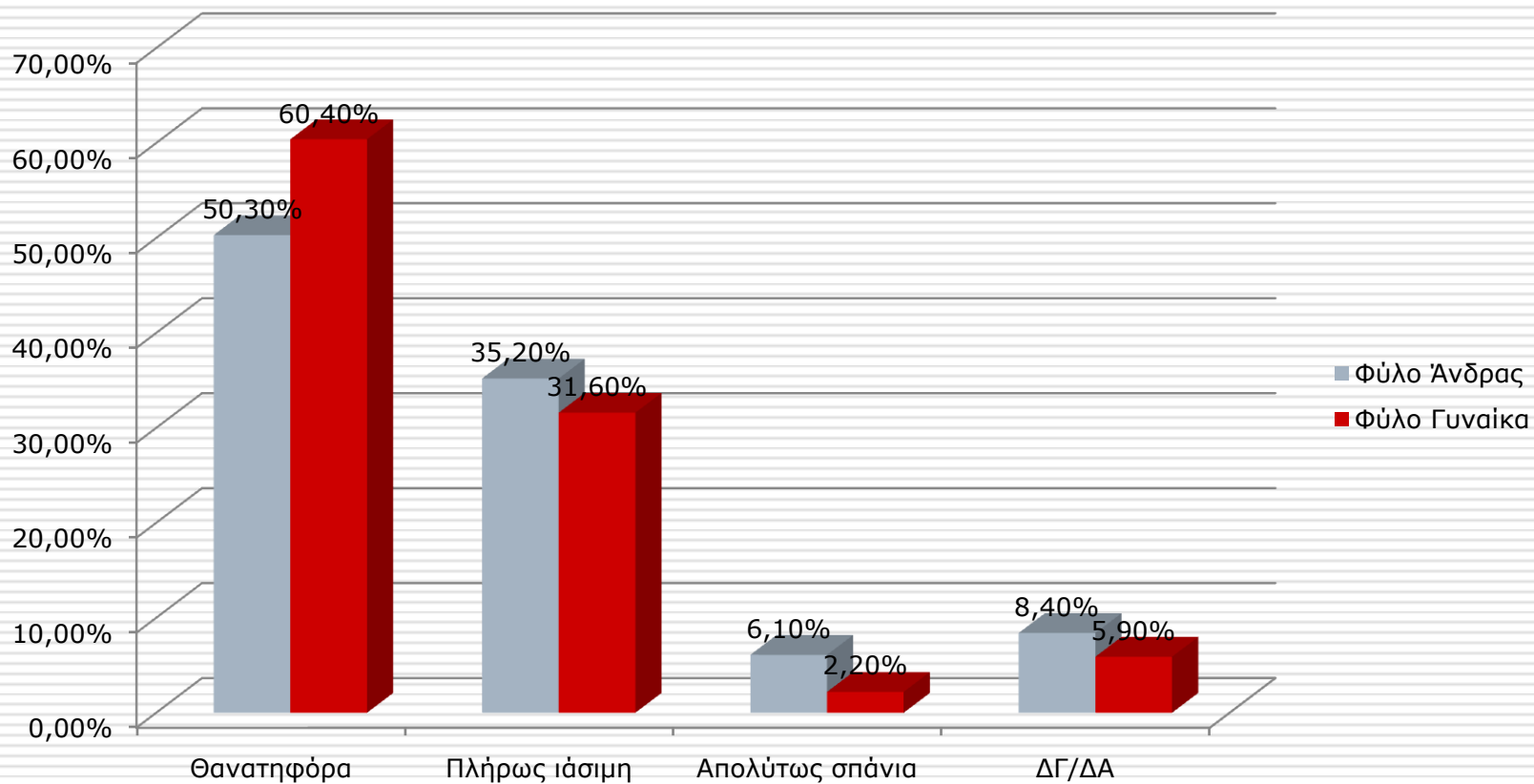


Ο αλκοολισμός είναι ασθένεια (1)

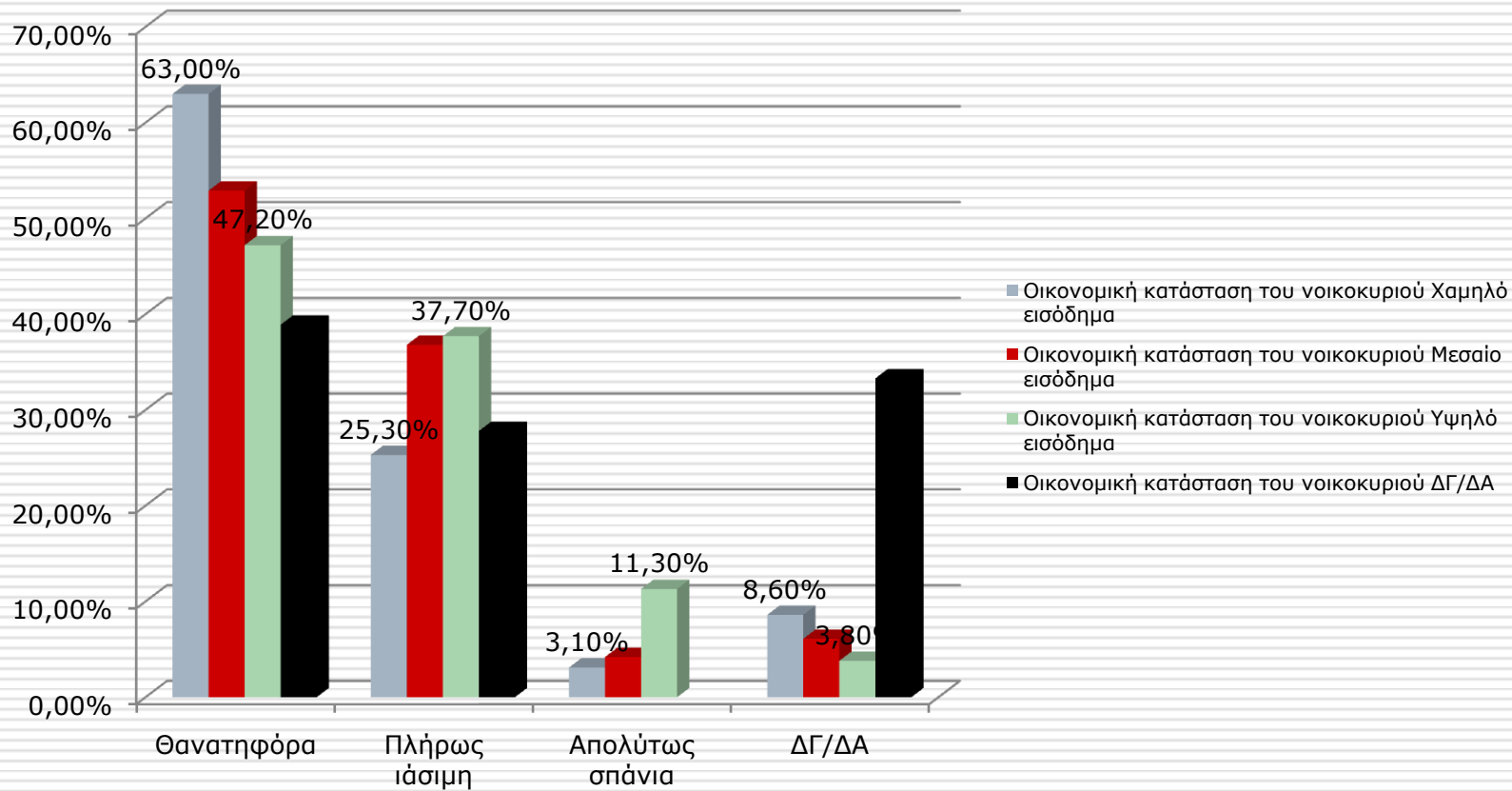
Θεωρείτε πως ο αλκοολισμός είναι ασθένεια

Θανατηφόρα	55,4%
Πλήρως ιάσιμη	33,3%
Απολύτως σπάνια	4,1%
ΔΓ/ΔΑ	7,1%

Ο αλκοολισμός είναι ασθένεια (2)



Ο αλκοολισμός είναι ασθένεια (3)

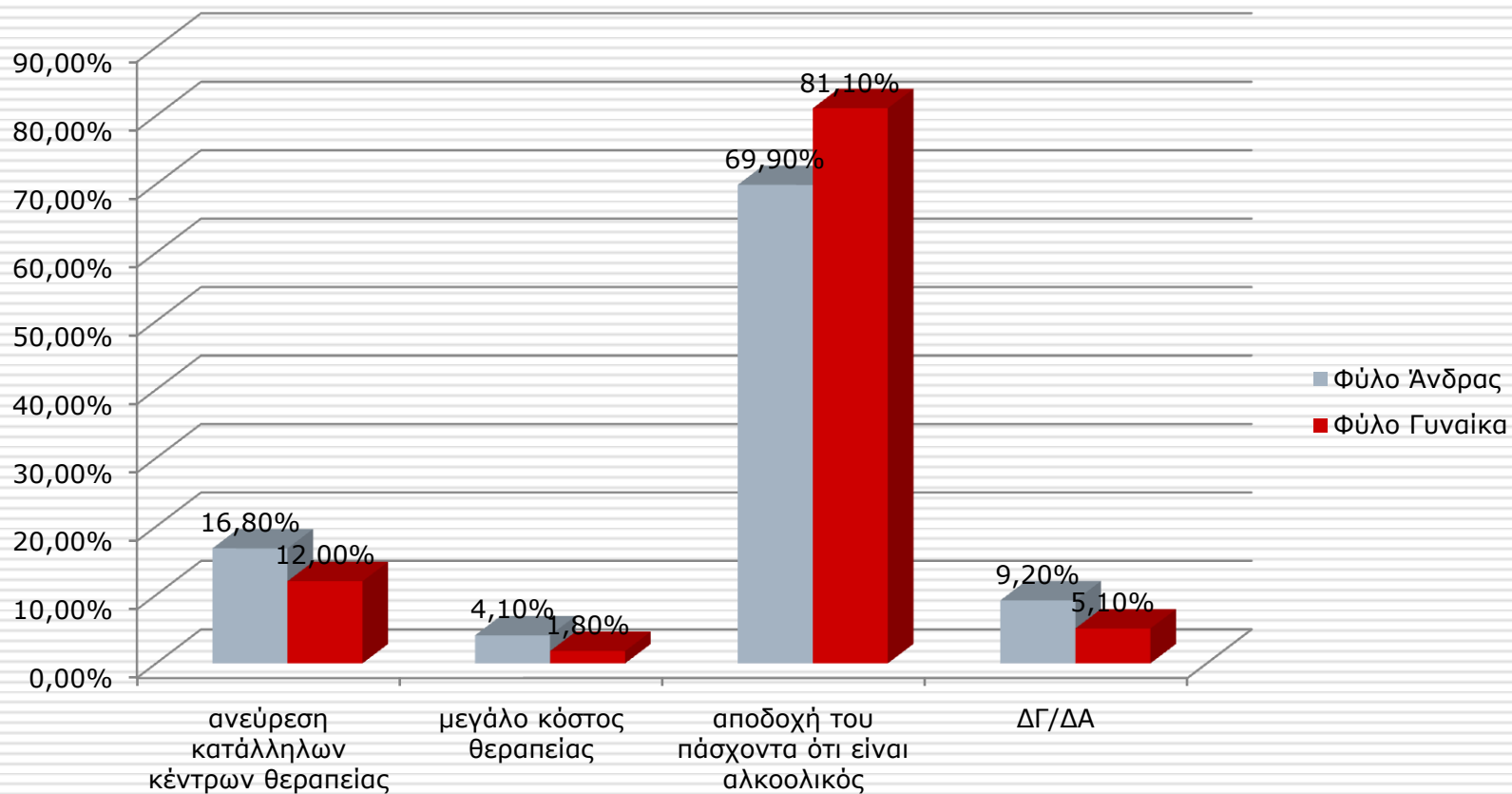


Δυσκολία έναρξης θεραπείας για τον αλκοολικό (1)

Ποια είναι η μεγαλύτερη δυσκολία έναρξης θεραπείας για τον αλκοολικό:

ανεύρεση κατάλληλων κέντρων θεραπείας	14,3%
μεγάλο κόστος θεραπείας	3,0%
αποδοχή του πάσχοντα ότι είναι αλκοολικός	75,6%
ΔΓ/ΔΑ	7,1%

Δυσκολία έναρξης θεραπείας για τον αλκοολικό (2)



Συμπεράσματα (1)

- Έξι στους δέκα καταναλώνουν αλκοόλ
- Ποσοστό 14% περίπου καταναλώνουν αλκοόλ σε καθημερινή βάση.
- Η κατανάλωση αλκοόλ εξαρτάται από το φύλο τον τόπο κατοικίας και το οικογενειακό εισόδημα.

Συμπεράσματα (2)

- Λιγότεροι από τους μισούς γνωρίζουν πως η αιθυλική αλκοόλη-αλκοόλ είναι κλασσική εξαρτησιογόνος ουσία (ναρκωτικό)
- Πολύ μεγάλο ποσοστό των ερωτώμενων πιστεύουν ότι υπάρχει διαφορά βλαπτικής ουσίας μεταξύ μπύρας ουίσκι και κρασιού.
- Πολύ λίγοι γνωρίζουν την ισοδυναμία του αλκοόλ ανάμεσα στα διαφορετικά ποτά

Συμπεράσματα (3)

- Πολλοί γνωρίζουν ότι είναι μέσα στο επιτρεπτό όριο αλκοόλ κατά την οδήγηση όταν πιούν ένα ποτό
- Οι γνώσεις των ερωτώμενων σε σχέση με το αλκοόλ συνδέονται με το αν καταναλώνουν αλκοόλ ή όχι, το φύλο, το οικογενειακό τους εισόδημα και την ηλικία τους

Σας Ευχαριστώ

